

VIARELLI GT1

EURO IV

KÄYTTÖOHJE/KOKOAMISOHJE



VIARELLI

ONNEKSI OLKOON!

Olet juuri ostanut itsellesi Viarelli-moposkootterin ja kiitämme meitä kohtaan osoittamastasi luottamuksesta. Me Viarellilla toivomme, että tulet olemaan tyytyväinen uuteen skootteriisi.

Lue tarkoin läpi tämä käyttöohje ennen kuin otat skootterin käyttöösi.

Käyttöohje kertoo, kuinka käytät ja huollat skootteriasi, jotta se toimii hyvin ja kestää pitkään. Kun ylläpidät ja huollat skootteriasi säännöllisesti, sen ajaminen on hauskeempaa ja turvallisempaa.

Jotta skootterisi kestäisi mahdollisimman pitkään hyväkuntoisena ja takuehdot täyttyvät, niin seuraa tarkoin käyttöohjeen kaikkia suosituksia.

Onneksi olkoon uudesta skootteristasi!

Viarelli

KÄYTTÖOHJE

SISÄLTÖ

Merkinnät	3
Satulan avaaminen	3
Tavaratila	3
Tekniset tiedot	4
Mittaristo ja ilmaisimet	5
Säätimet	5
Tankaaminen	6
Jarrujen käyttö	6
Tarkistukset ennen käynnistämistä	6
Mopon käynnistäminen	7
Huolto	7
Kokoamisohjeet	9
Pitkäaikaissäilytys	9

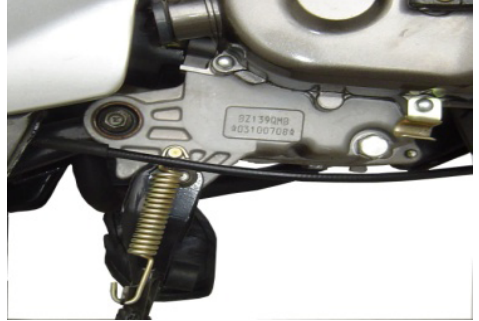


MERKINNÄT

Sinulta saatetaan kysyä valmiste- ja moottorinumeroasi liikenteenvalvonnan yhteydessä.



Rungon numero on stanssattu runkoon etupuolella.



Moottorinnumero on stanssattu moottoriin variaattorin korkin tasolla.

SATULAN AVAAMINEN

- Työnnä avain satulan lukkoon ja käännä myötäpäivään.
- Nosta istuimen takaosaa pystyasentoon.
- Irrota avain.
- Työnnä satula alas normaaliasentoon.
- Varmista uudelleen, että satula on lujasti kiinni.

TAVARATILA

Tavaratila sijaitsee istuimen alla.

Siinä ei tule säilyttää:

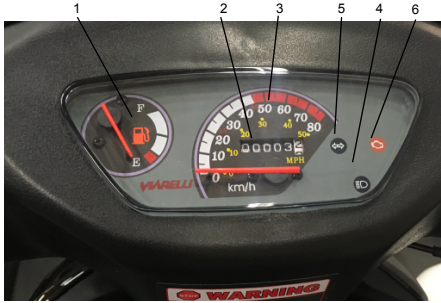
- Esineitä, jotka voivat vahingoittaa lämmöstä
- Helposti rikkimeneviä esineitä.
- Arvoesineitä.
- Öljyjä tai polttoaineita.
- Tarkista ettei vettä kerääny

TEKNISET TIEDOT

Mitat (pituus, leveys, korkeus)	1685 mm x 665 mm x 1090 mm
Akseliväli	1205mm
Maavara:95cm
Paino	80kg
Kantavuus	150 kg
Huippunopeus	45km/h
Moottorimalli	1 sylinteri, 4-tahti, ilmajäähdytteinen
Moottorityyppi	BN139QMB
Sylinterin halkaisija x iskunpituus39mm x 41,5mm
Iskutilavuus	49 cc
Puristussuhde	9.2:1
Teho	2.1 kW/7500 r/min (Luokka L1e)
Sytytystulppa:CR7HSA
Käynnistystapa	Sähkö/poljin
Sytytys	CDI
Tankin kapasiteetti	5,4 L
Polttoaine:	95/98 Iyjiytön
Moottoriöljy	10W/40
Moottoriöljyn määrä	0.8 L
Vaihteistoöljy:85W/90
Vaihteistoöljyn määrä:	0.120 L
Vaihteisto	Automaatti
Takajarrut	Rumpujarru
Etujarrut	Levyjarru
Eturenkaan ilmanpaine	2.25 bar
Takarenkaan ilmanpaine	2.25 bar
Vanteet	MT2.75X10"

MITTARISTO JA ILMAISIMET

1. Polttoaineen määrä - F tarkoittaa täyttä tankkia; E (punainen alue) tyhjää tankkia.
2. Matkamittari - ilmoittaa kokonaismatkan
3. Nopeusmittari - ilmoittaa ajoneuvon nopeuden.
4. Kaukovalo – palaa kun kaukovalo on kytketty.
5. Vilkut – vilkkuvat, kun vilkkukytkin on päällä
6. Moottorin varoitusvalo (sammuta ajoneuvo)



Kauko- ja lähivalopainike

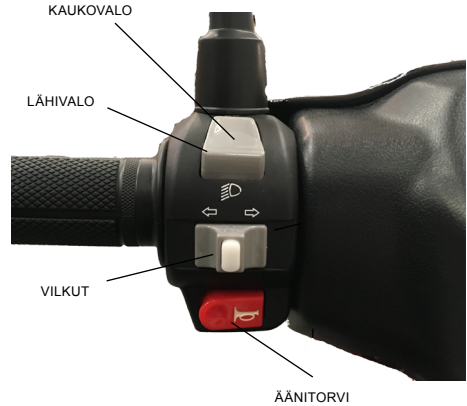
Tällä painikkeella vaihdat kauko- ja lähivalojen välillä.

Vilkut

Paina painike oikealle tai vasemmalle aktivoiaksesi vilkut. Sammuta vilkut asettamalla painike keskiväliin.

Äänitorvi

Paina tätä painiketta käyttäaksesi äänitorvea.



SÄÄTIMET

Virtalukko

(OFF) Tässä asennossa virta ei ole päällä.

(ON) Virta on päällä eikä avainta voi irrottaa tässä asennossa.

(LOCK) Ohjaus on lukittu ja avainta ei voi irrottaa.



Ohjauslukko

Käytä ohjauslukitusta aina kun skootteri ei ole ajossa, estääksesi varkauden. Käännä ohjaustanko kokonaan vasemmalle aktivoiaksesi ohjauslukituksen. Aseta avain OFF-asentoon, paina avain sisään ja käännä LUKKO-asentoon. Poista avain.

VALONKATKAISIN

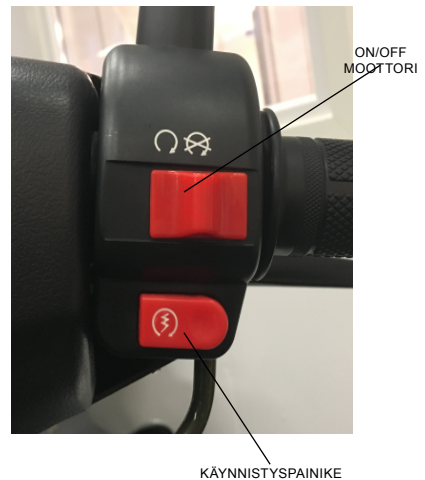
Oikea asento : Sammutettu

Keskiasento : Aktivoi seisontavalot

Vasen asento: Aktivoi ajovalot

Käynnistyspainike

Käännä avain "ON" -asentoon, purista vasenta jarrukahvaa ja paina käynnistyspainiketta. Vapauta käynnistyspainike heti, kun moottori käynnistyy.



KÄYNNISTYSPAINIKE

! Huom! Tarkista, että ohjauslukitus on aktivoitu kääntämällä ohjausta oikealle ja vasemmalle.

TANKKAAMINEN

! HUOM! Sammuta moottori aina tankkauksen ajaksi!

1. Avaa tankin korkki ja poista se tankkauksen ajaksi.
2. Vältä bensiinin valumista kannelle. Kuivaa ylimääräinen bensiini heti.
3. Kun olet tankannut, aseta korkki kunnolla kiinni nuolen osoittamaan suuntaan.



JARRUJEN KÄYTTÖ

Saadaksesi parhaan jarrujen tehon käytä aina molempia jarruja samanaikaisesti.

Käytä jarruja näin:

- Vapauta kaasua ja purista etu- ja takajarrukahvoista
- Älä jarruta liian voimakkaasti kääntäessäsi skootteria ajon aikana, ettet menetä sen hallintaa.
- Märkä ajopinta vaikuttaa jarrujen tehoon ja pidentää jarrutusmatkaa.

VRITETTY AJONEUVO

Jos ajoneuvoa on viritetty tai tehoja muutettu, piistuu oikeus reklamaatioon/takuuvaatimuksiin.

TAKUU

Täydelliset takuehdot löytyvät osoitteesta: www.motorfinland.fi

REKLAMAATIOT

Jos haluat valittaa viasta, tulee sinun ensin olla yhteydessä valtuutettuun huoltokorjaamoon kohtuullisen ajan, normaalisti 10 päivän, kuluessa siitä, kun vika on huomattu.

Vikoja tai sen seuraamuksia ei korvata, mikäli viasta ei ole ilmoitettu kohtuullisen ajan kuluessa.

TARKISTUKSET ENNEN KÄYNNISTÄMISTÄ

Jarrujen liikkumavara

Kun jarrutat varovaisesti etu- ja takajarruilla, varmista että jarrukahvassa on 10-20 mm liikkumavaraa ennen kuin tunnet vastusta. (Katso s. 7)

Renkaat

Paine on tarkistettava säännöllisesti (katso rengaspaine s. 4). Tarkista renkaat ja vanteet säännöllisesti vaurioiden varalta. Etsi halkeamia, nauvoja tai muita teräviä esineitä. Tarkista myös, että rengas ei ole liian kulunut. Jos rengas on vaurioitunut ja korjattu, renkaat on tasapainotettava. Renkaan ilmanpaine on tarkistettava niiden ollessa kylmät.

Moottoriöljy

Tarkista säännöllisesti (aina tankkauksen yhteydessä) että moottoriöljyn taso on riittävä.

Toimi näin:

1. Aseta mopo keskituen varaan.
2. Löydät mittatikkun mopon alta, oikealta puolelta (Kuva 1)
3. Käännä mittatikku vastapäivään irrottaaksesi sen
4. Nosta tikku ja pyyhi se puhtaalla liinalla.
5. Ruuvaa sitten mittatikku takaisin.
6. Irrota mittatikku uudelleen ja tarkista öljytaso.
7. Täydennä tarpeen mukaan.
8. Ruuvaa mittatikku takaisin.



TÄYDENNÄ ÖLJYÄ TÄNNE

Elektroniiikka

Kun olet käynnistänyt mopon, tarkista että kauko- ja lähivalot toimivat oikein.

Testaa vilkut ja äänitorvi.

Jarrut

Kokeile että etu- ja takajarrut toimivat oikein. Varmista että myös jarruvalo toimii.

Taustapeilit

Tarkista taustapeilit, jotta ne ovat oikeassa asennossa ja eivät ole vahingoittuneet millään tavalla. Varmista, että ne ovat puhtaat parhaan näkyvyyden vuoksi.

Heijastimet

Tarkista, että heijastimet ovat puhtaita ja kunnolla kiinni.

MOPON KÄYNNISTÄMINEN

Moottorin käynnistys

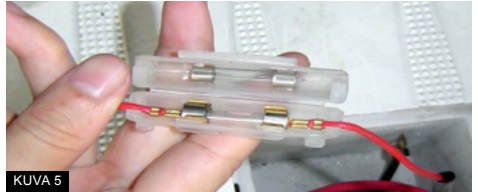
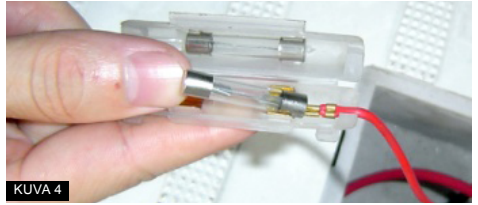
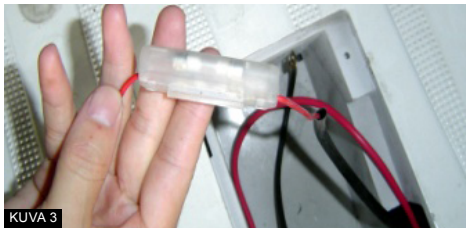
- Aseta mopo keskituen varaan
- Varmista että sivutuki on yläasennossa.
- Käännä virtalukko "ON"-asentoon.
- Purista vasenta jarrukahvaa.
- On tärkeää, ettet kaasuta tässä kohtaa!
- Paina käynnistyspainiketta.
- Vapauta käynnistyspainike heti kun moottori käynnistyy. Älä pidä käynnistyspainiketta pohjassa yli 5 sekuntia.
- Jos mopo ei käynnisty, odota 10 sekuntia ja yritä uudelleen.
- Jos mopo ei käynnisty 3 yrityksen jälkeen, kokeile antaa hieman kaasua ja yritä uudelleen.

AJONEUVO EI KÄYNNISTY

Tämä osio kertoo yleisimmistä syistä, miksi moposi ei käynnisty. Tarkista jokainen alla oleva ehdotus saadaksesi mopon jälleen käyntiin.

1. Onko tankissa riittävästi polttoainetta?
2. Onko akussa virtaa? Kytke virta päälle, kokeile äänitorvi/jarruvalot jotka toimivat akkuvirralla.
3. Onko sivutuki nostettu ylös?
Muuten mopo ei käynnisty.
4. Onko sulake ehjä?
 - Varmista että virta on sammutettu.
 - Irrota akkuun kiinnitetty sulake. (katso kuva 3)
 - Ota sulakerasia ulos ja tarkista, että sulake on ehjä. (katso kuva 4 ja 5)
 - Jos sulakkeen sisällä oleva lanka on rikki, vaihda se.

Jos edellä mainitut kohdat eivät ratkaise ongelmaa, ota yhteyttä lähimpään huoltoliikkeeseen



HUOLTO

Akku

Nosta akun kansi jalka-alustassa päästäksesi akkuun käsiksi. Akku saattaa vaatia puhdistusta, jos se on likainen tai hapettunut. Akku on ladattava älylaturilla säännöllisesti.

Voit tarkistaa akun seuraavasti:

1. Tarkista, että virta on sammutettu.
2. Irrota ensin miinus (-)-kaapeli ja sitten plus (+)-kaapeli. Nosta sitten akku ylös.
3. Puhdista akun navat teräsharjalla.
4. Pese ja kuivaa varovasti akku ennen kuin asetat sen takaisin mopoon.
5. Liitä ensin plus (+)-kaapeli ja sitten miinus (-)-kaapeli.

Takajarrun säätäminen

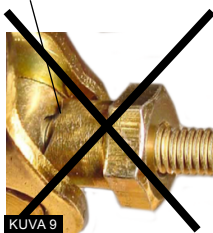
Pysäköi mopo keskituen varaan tasaiselle alustalle. Tarkista takajarrun liikkumavara nähdäksesi, kuinka paljon jarruvipu liikkuu, ennen kuin tunnet vastusta ja kun se ei liiku enää pidemmälle (Katso kuvat 6 ja 7).

Jarrussa tulee olla noin 10-20 mm liikkumavaraa ennen vastusta. (Katso kuva 7)



Käytä 14 mm avainta säätääksesi jarrut siten, että voit puristaa kahvaa 10-20 mm ennen vastusta. (katso kuva 8)

KOVERA



KUVA 9

JARRUJEN SÄÄTÖMUTTERI



KUVA 10

Kun säädät jarrua mutteria kääntämällä, varmista, että mutteri on oikein paikallaan, kun olet valmis. Mutterin koveran osan tulee olla tappia vasten. (Katso kuva 10)

Katso kuva 9, siinä mutteri **EI OLE** oikein paikallaan.

Mopoa ei voi ajaa turvallisesti, ennen kuin mutteri on oikein paikallaan. Tarkista, että jarrut eivät ole takapyörää vasten, kun jarruvipua ei puristeta.

Jos ne ovat kosketuksissa, mutteria on löysennettävä. Jos liikkumavaraa on liikaa ennen vastusta, mutteria on kiristettävä.



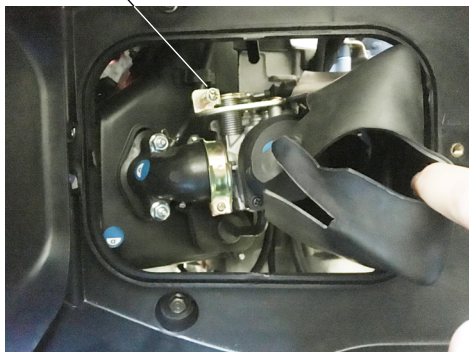
Huom! Säädä mutteria aina puoli kierrosta kerrallaan ennen jarrun tarkistamista.

TYHJÄKÄYNNIN SÄÄTÖ

Tyhjäkäynti säädetään moottorin ollessa lämmin.

1. Aseta mopo keskitukensa varaan.
2. Avaa satulaosan alapuolella oleva luukku.
3. Säädä tyhjäkäyntiruuvia, kunnes moottori käy tasaisesti tyhjäkäynnillä.
4. Aseta luukku takaisin paikalleen.

TYHJÄKÄYNTIRUUVI



KOKOAMISOHJEET

Akku

Akku pitää asentaa ja ylläpitoladata asennuksen jälkeen älylaturilla.

Asenna akku seuraavasti:

1. Pura akku pakkauksesta
2. Täytä akkuhappo työntämällä täyttöpullo akun täyttöreikään.



HUOM! Akkuhappo on syövyttävää!



HUOM! Käytä suojalaseja, hanskoja ja hieman huonompia vaatteita, jotka saavat mennä pilalle



HUOM! Ota yhteyttä lääkäriin, jos joudut kosketuksiin hapon kanssa

Akkuhappo on syövyttävää ja voi olla haitallista, jos se joutuu silmiin ja iholle. Huuhtele runsaasti ja ota välittömästi yhteyttä lääkäriin.

3. Tarkista, että virta on pois päältä ja aseta akku säilytystilaansa jalkamaton alla.
4. Liitä ensin miinus (-) -kaapeli ja sitten plus (+) -kaapeli. Kiristä ruuvimeisselillä.
5. Aseta akku paikalleen.
6. Asenna kansi joka peittää akkua.
7. Aseta matto takaisin.

Taustapeilit

Taustapeilit on asennettava ja jälkikiristettävä asennuksen jälkeen.

Näin asennat taustapeilit:

1. Pura taustapeilit paketista.
2. Huomaa, että taustapeileillä on erilaiset kierteen oikealla ja vasemmalla puolella.
3. Kiinnitä taustapeilien kierteen sormillasi ja kiristä työkaluilla.

Huomaa!

Älä käytä liiallista voimaa ennen kuin varmistat että kierteen sopivat yhteen.



JÄLKIKIRISTÄ KAIKKI RUUVIT SÄÄNNÖLLISIIN VÄLIAJOIN!

PITKÄAIKAISSÄILYTYS

Jos mopoa ei käytetä kuukauteen tai pidempään, pitää sitä säilyttää niin, että se toimii edelleen luotettavasti, kun otat sen uudelleen käyttöön.

Pitkäaikaissäilytys

1. Irrota akku ja säilytä sitä huoneenlämmössä. Varmistamiseksi myös, että ylläpitoladata akkua hyvin ilmastoitussa tilassa vähintään kerran kahdessa kuukaudessa älylaturilla, muuten akku voi vahingoittua.
2. Tyhjennä bensatankki ja kaasutin jäljellä olevasta bensiinistä, sillä bensiini vanhentuu ja voi imeä kosteutta.
3. Suojaa moottoria irrottamalla sytytystulppa ja kaattamalla 10-15 ml moottoriöljyä. Polkaise moottoria kahdesti ja kierrä sytytystulppa takaisin.
4. Tyhjennä moottori öljystä (moottoriöljy ja/tai vaihteistoöljy) ja vaihda uuteen, jotta vanhan öljyn saostuminen vältetään.
5. Voitele ajoneuvon metalliosat (ei jarruosia) ruosteelta suojaavilla aineilla (CRC 5-56 tai WD40). Kysy paikalliselta jälleenmyyjältä sopivista aineista. Huomaa, että jotkut aineet saattavat vahingoittaa maalia ja muita ajoneuvon pintoja.
6. Suojaa ajoneuvo ulkoisilta vaikutuksilta kuten aurinko, liika yms. jotka voivat vahingoittaa ajoneuvoa.
7. Aseta mopo keskituen varaan, jotta renkaat eivät epämuodostu tai vahingoitu.

Jos olet epävarma jostakin näistä vaiheista, ota yhteys lähimpään huoltoiliikkeeseen.